

**Filière bâtiment & isolation :
LIFE CHALLENGE, l'élection de la plus belle façade d'Europe**

Baumit, fabricant autrichien de matériaux dédiés à l'Isolation Thermique par l'Extérieur sous enduits ITE, propose de nombreuses solutions techniques. Ces solutions permettent d'assurer une parfaite isolation des bâtiments et de proposer un large choix de finition pour l'esthétisme des façades. Créée en 1988, la marque, déjà présente dans 25 pays dans lesquels elle figure parmi les principaux leaders du marché de l'ITE, entend inscrire son développement français sous le signe du savoir-faire, de l'innovation et d'une stratégie de distribution à contrepied des pratiques du secteur.

Baumit Life Challenge, l'élection de la plus belle façade d'Europe

L'événement unique en Europe mettant en avant le savoir-faire des maîtres d'ouvrage et des maîtres d'œuvre ! Organisé par notre maison mère en Autriche, ce concours vise à récompenser les plus belles façades d'Europe réalisées avec les produits Baumit. Après quatre cérémonies somptueuses de remise des prix en 2014 à Vienne (Autriche), en 2016 à Madrid (Espagne), en 2018 à Bratislava (Slovaquie), l'édition de 2020 était prévue à Valence (Espagne). Celle-ci a été reportée à plusieurs reprises en raison de la crise sanitaire Coronavirus (COVID-19). Comme la situation ne s'est pas améliorée un an plus tard, la remise des prix de la plus belle façade d'Europe a été reprogrammé en un événement en LIVE le Jeudi 22 Avril 2021.



Le Baumit Life compte 888 couleurs afin d'offrir des possibilités infinies de conception de façade. Grâce au produit Baumit CreativTop, toutes les textures sont imaginables et presque tous les designs sont possibles. Pour apporter une touche d'élégance aux façades, les architectes peuvent désormais choisir parmi 12 nouvelles nuances de blanc avec notre nouvelle ligne "Shades of White" lancée en ce début d'année 2021.

"Le Baumit Life Challenge 2020/2021 a établi un nouveau record malgré les temps que nous vivons : 385 projets de façade provenant de 25 pays ont été soumis au vote du jury. Nous remercions tous les participants, les partenaires, les employés de Baumit, ainsi que les juges experts internationaux. Ce sont eux qui ont rendu cet événement possible", déclare Robert Schmid avec enthousiasme. Sur les 36 candidatures provenant de 16 pays, le jury composé d'architectes indépendants a sélectionné le projet du musée MO à Vilnius par "Studio Libeskind" et "Do Architects" comme lauréat du prix Life Challenge 2021. En plus du trophée d'or du prix principal, le vainqueur remporte également un prix de 6 600 €. Enfin, chaque gagnant des différentes catégories remporte la somme de 3 300 €.



Robert Schmid
CEO BAUMIT

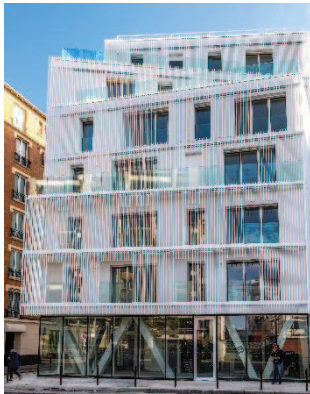
Baumit Life Challenge, un événement unique en Europe

"A travers cet événement unique en Europe, nous mettons en lumière le savoir-faire français des artisans, des entreprises générales de bâtiment mais également celui des architectes. Depuis la création de l'évènement, nous mettons en avant de très beaux projets Français. Pour l'édition 2020/2021, nous avons eu l'honneur d'avoir la participation, en tant que membre du jury, de l'architecte Samuel Delmas, fondateur de l'agence a+samueldelmas architectes urbanistes. Et nous sommes très heureux d'avoir remporté la catégorie Structure & Design avec ce très beau projet « Rue Curial » présenté par l'architecte Miguel Cornejo de l'agence Avenier Cornejo architectes. Ce projet en plus d'avoir su s'intégrer parfaitement à son environnement, avait une mission sociale qui était d'éradiquer le logement insalubre. Ce projet correspond en tout point à notre vision : « Nous voulons que chacun puisse vivre dans un environnement plus sain, plus beau et avec une meilleure efficacité énergétique. »



Nicolas Motte
DG BAUMIT France

Le projet Rue Curial remporte la catégorie « Structure & Design »



Ce projet réalisé par l'entreprise AMT pour un bailleur de la ville de Paris (ELOGIE-SIEMP) est un bâtiment neuf. La parcelle est en triangle. Le souhait était de travailler avec cette forme assez complexe. Le mouvement de plan triangulaire a été créé en offrant aux appartements des terrasses. La libération d'un jardin a permis de créer des appartements traversants, très lumineux. Cette pointe naturelle triangulaire a permis de construire des extérieurs, zone tampon avec la rue appréciée des locataires. Côté rue, ce système de double peau créé par les tasseaux métalliques à clairevoies, crée un effet protecteur et sur les premiers étages il vient découvrir des balcons et terrasses. Le revêtement Baumit a été utilisé pour les façades arrière. Le blanc a été choisi en contraste avec les deux bâtiments voisins, en brique côté rue de Crimée et couleur saumon pour le mitoyen. Jouer sur la sobriété en travaillant le blanc en ton sur ton, avec des nuances et des ombres et en travaillant avec la matière et les formes a été le fil conducteur du projet. Le blanc est sur tous les matériaux avec des finitions différentes. Le barreaudage à clairevoie est en laqué brillant, et apporte également un jeu de pleins et vides, accentué par la profondeur donnée par les balcons et terrasses. Sur la façade arrière qui est en Baumit, il y a un jeu avec les finitions : les volets sont blanc laqué et la teinte 0019 Baumit est couleur mat. Encore une fois, l'environnement était une contrainte qui s'est transformée en opportunité. Ce projet assez sculptural, avec ce jeu d'ombres et de lumières, apporte une autre vibration à son environnement.

Agence Avenier Cornejo Architectes

Basée dans le 10ème arrondissement de Paris, Avenier Cornejo Architectes est une agence à taille humaine. Christelle Avenier et Miguel Cornejo, qui ont fondé l'agence, y travaillent en synergie avec une dizaine de collaborateurs, dans une complémentarité qui se reflète sur les projets qu'ils entreprennent. On retrouve une forme de sensibilité, d'élégance et de simplicité dans toutes les réalisations de l'agence, qui sont pensées pour s'intégrer parfaitement à leur environnement tout en les éclairant sous un jour nouveau. Quand Christelle Avenier nous parle de ce qui l'attire dans les projets des autres, elle nous explique tout simplement qu'elle aime s'y sentir bien, un critère présent dans les réalisations du groupe. On reconnaît cette sensibilité dans le travail élégant des matières, et la juxtaposition simple de figures géométriques, dans un souci constant du détail pour les futurs occupants.

